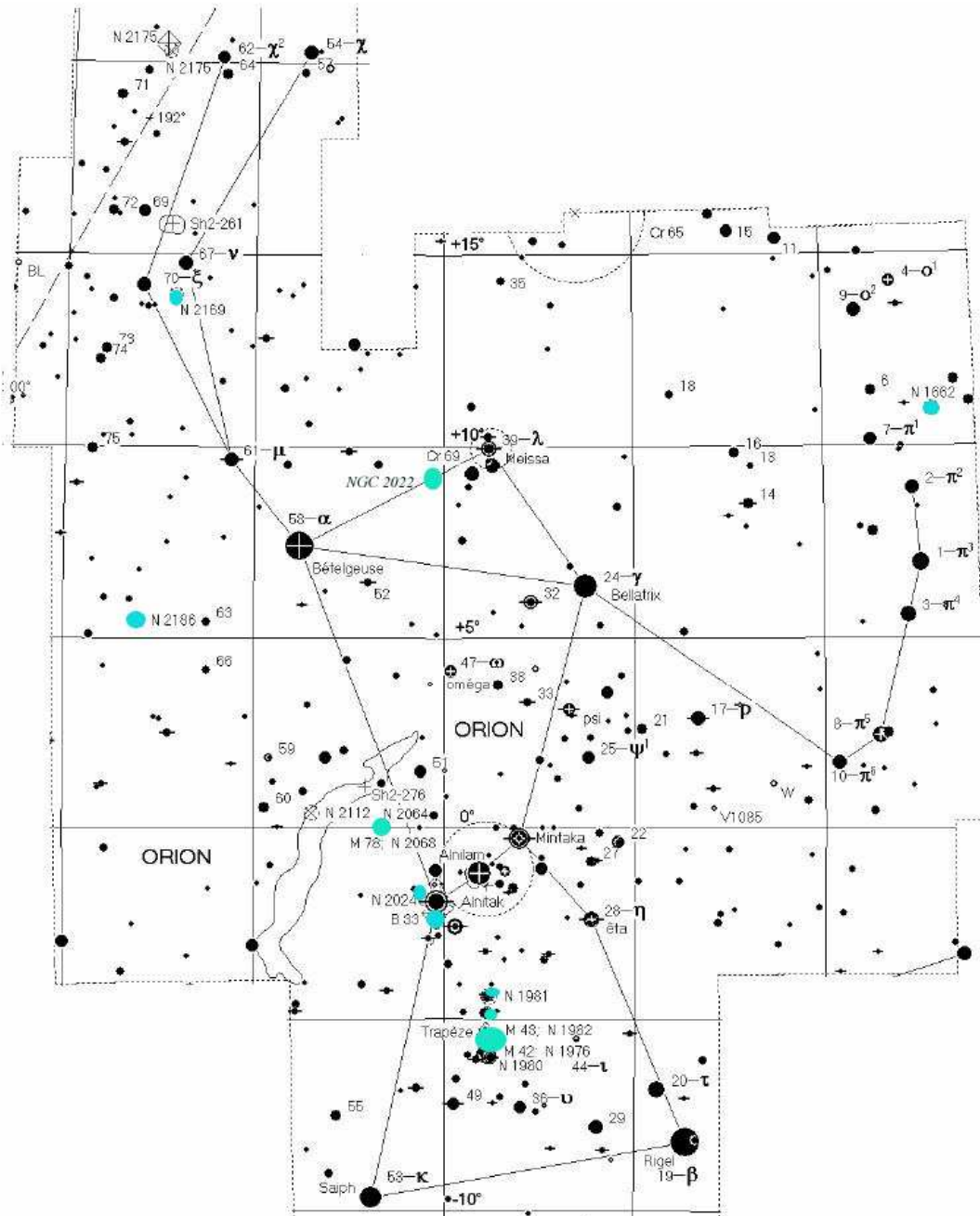


Orion au télescope

par Jacques Sanchez

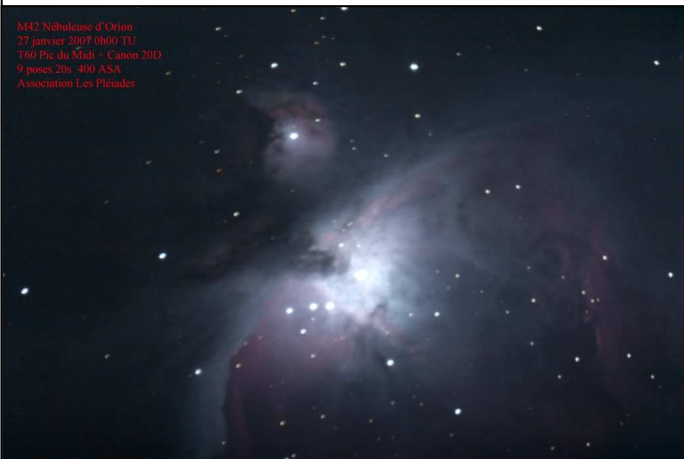
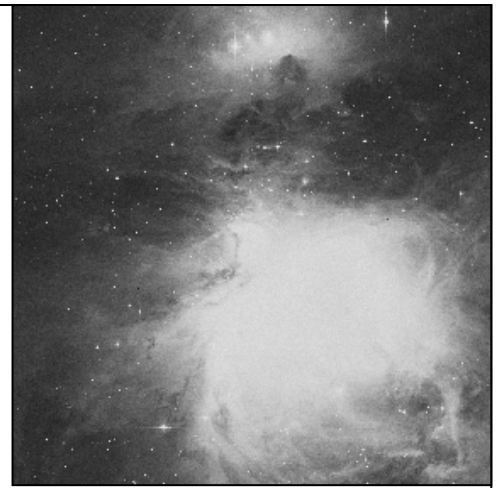


Carte de la constellation d'Orion



Logiciel Coelix

Cette magnifique constellation renferme de magnifiques objets du ciel profond. Nébuleuses diffuses, nébuleuse planétaire et amas d'étoiles en tout genre. La soirée est un peu humide mais le ciel est clair. Même si Orion n'est pas au zénith, elle m'apparaît déjà bien prometteuse. Les étoiles étincellent de couleurs différentes et je devine déjà ma première cible M42.



M42 Nébuleuse d'Orion
27 Janvier 2007 0h00 (1)
160 Pic du Midi - Canon 200
9 poses 20s - f/10 ASA
Association Les Pleiades

M42

Les deux étoiles que je repérais déjà dans des jumelles au cœur de la nébuleuse, se sont multipliées. La première en trois et la deuxième s'est transformée en trapèze déjà d'écrit par Michel.

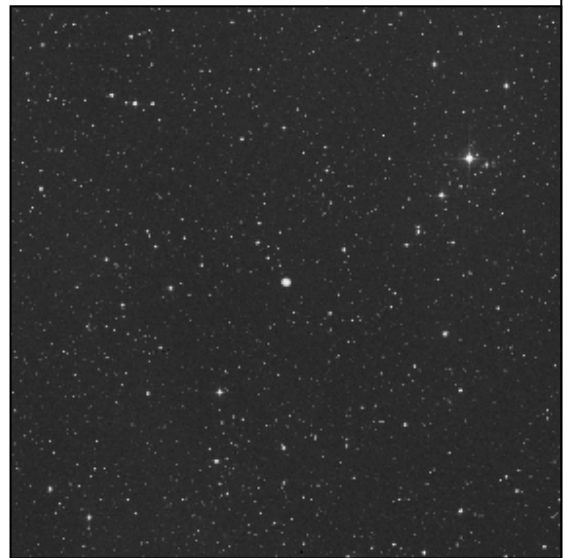
Ce complexe de poussières et de molécules interstellaires donnent en son cœur naissance à des jeunes étoiles. Sa grande étendue lui donne l'aspect d'un albatros avec des ailes qui n'en finissent pas. On ne peut se lasser de l'examiner en détail, tant de détails il y a !

Magnifique objet d'une élégance suprême à voir au travers d'un oculaire à grand champ pour ne rien manquer de ses voiles et de ses contours. Tantôt très lumineux tantôt sombres.

Sa distance est de 1600 al

M 43

On ne peut pas observer la grande Nébuleuse d'Orion sans passer par M43 sa compagne. Elle est située juste dans son voisinage légèrement au nord. En son centre une étoile diffuse sa lumière dans les nuées et les voiles qui la composent .



NGC 2022

Nébuleuse planétaire
Beaucoup plus discrète que ses congénères, cette petite nébuleuse planétaire est un défi à relever.

Située dans les épaules du chasseur, elle se distingue des étoiles environnantes par son aspect granuleux et sa forme légèrement elliptique. Le centre de cet anneau de fumée est plus foncé.

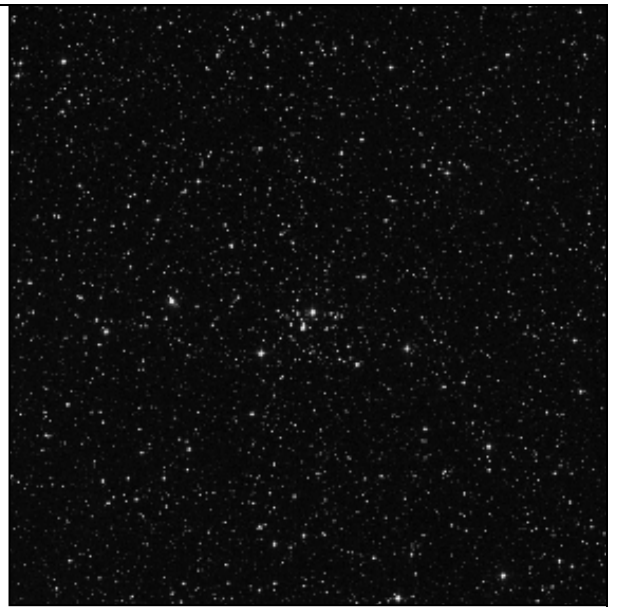
Sa magnitude est de 11,9 et son étendue de 18''.

Un instrument d'au moins 200mm est nécessaire pour la repérer.



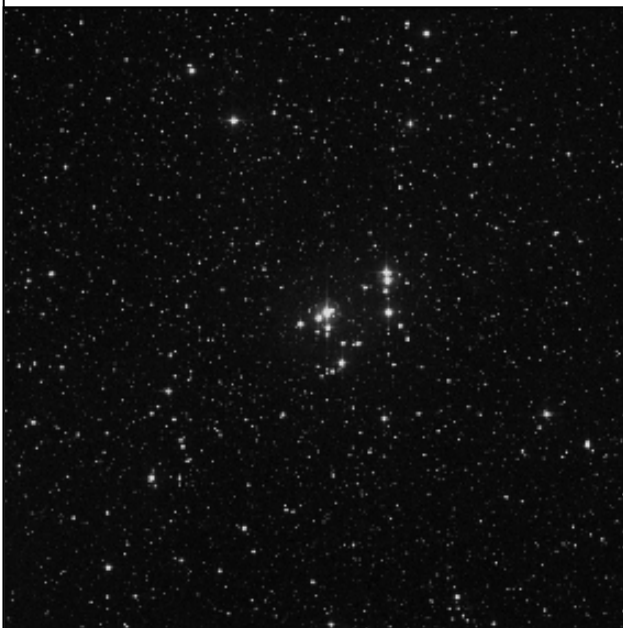
NGC 1662

C'est un amas ouvert en forme d'oiseau en plein vol. Il contient sept étoiles de magnitude 7,9 à 9,7 et plusieurs autres plus faibles. Les couleurs de ces étoiles à 1000 al vont du jaune au rosé.



NGC 2186

Plus discret que les précédents cet amas d'étoiles ne comporte que des étoiles de magnitude 10. Il passe presque inaperçu au travers de mon instrument.



NGC 2169

Autre beauté céleste à ne pas manquer, avec des étoiles de magnitude 7 à 10. Son éclat brillant, le rend très agréable à observer. De part et d'autre de cet amas d'étoiles, deux triangles lumineux partagent notre plaisir des yeux.



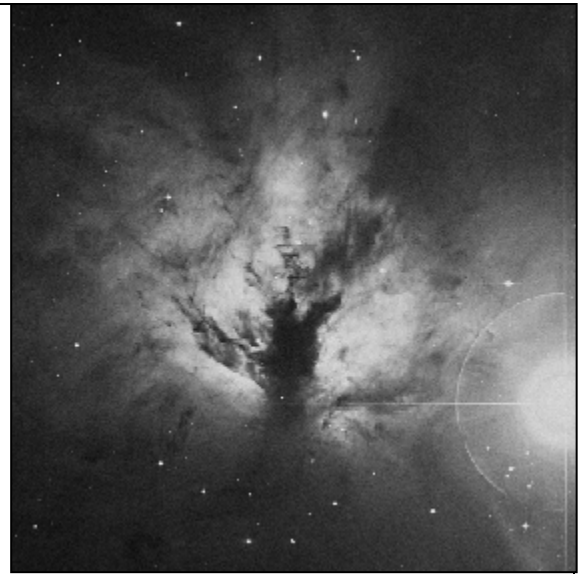
NGC 1981

A moins d'un degré au nord de M43 cet amas a une magnitude de 4,2. Une vingtaine d'étoiles le compose. Leurs magnitudes rendent cet objet lumineux et fort agréable dans nos instruments.



M 78

Un détour pour trouver sur la gauche du chasseur cette petite nébuleuse diffuse qui rayonne à 2,5° au nord d'Alnitak. Elle est facile à observer dans un télescope avec une magnitude de 8. Deux étoiles de magnitude 10 brillent au travers de la nébuleuse qui prend l'effet d'un fantôme au yeux ouverts. D'autres verront plutôt un éventail ou un coquillage.



NGC

2024 (Flame Nébula)

Les choses deviennent de plus en plus sérieuses avec cette nébuleuse tout à côté d'Alnitak. Sérieuse parce qu'elle nécessite un ciel noir et un filtre OIII pour apprécier pleinement sa forme et ses contours. Il est préférable de sortir Alnitak du champ de l'oculaire. Après un certain temps d'adaptation sa forme ressort enfin en feuille nervurée par une bande sombre qui la traverse. Même si j'ai du mal ce soir à dessiner les détails de cette nébuleuse, je me rends bien compte que dans cette zone les poussières célestes et les voiles diffus ne manquent pas. Cette zone est particulièrement dense en matière interstellaire et je ne



IC 434 / B 33

Au sud d'Alnitak se trouve la nébuleuse à émission IC 434 avec la fameuse Tête de Cheval, Barnard 33 placée en son milieu. Cette région est le plaisir extrême des astrophotographes. Pour mettre toutes les chances de son côté en observation directe, il faut équiper l'oculaire d'un filtre OIII. La nébuleuse est alors visible et se présente comme une trainée de lambeaux de brume. Couronnement suprême quand vous verrez la Tête de Cheval au travers d'un télescope d'au moins 300mm. Même si mon télescope ne me permet pas ce soir de deviner cette nébuleuse

IC434 Orion Pic du Midi
05 décembre 2007 01h15 TU
Focusez 1MB80+ Canon350D
3 poses 23s 400 ASA
Association Les Pléiades

l'œil à l'oculaire, j'imagine cette photo que nous avons prise au travers de la lunette de Bernard et un appareil numérique.

Un soir où le ciel sera moins humide, je retenterai ma chance.
Vous aussi vous pouvez relever ce défi !

